

Nederlands

Dynalink 1456EC Snelstarhandleiding Hartelijk gefeliciteerd met de aanschaf van uw Dynalink 1456EC.

In de bijgaande Snelstart handleiding wordt stap voor stap uitgelegd hoe u de DYN1456EC installeert op uw Notebook of PC. Ingeval van problemen adviseren wij u onze **support-site** te bezoeken (ga naar: www.Dynalink.com en klik op 'support/2-Tech'). Hier vindt u hoogstwaarschijnlijk de oplossing voor uw probleem.

Heeft u desondanks vragen met betrekking tot uw aankoop of heeft u support nodig bij het aansluiten dan kunt u direct bellen met het Dynalink supportnummer

Voor Nederland: 0900-2024006 (fl. 1,- per minuut).

Voor België: 0902-41023 (30Bf per minuut)

Om de gevraagde support te verlenen, hebben wij de volgende gegevens van u nodig:

- Duidelijke probleemomschrijving
- Versienummer van de drivers die u gebruikt (controleer altijd de Dynalink website of u de laatste versie gebruikt).
- Type Notebook of computer systeem dat u gebruikt.
- Operating systeem dat u gebruikt.

Voor meer informatie over Dynalink producten kunt u terecht op de Dynalink website: www.dynalink.nl

Bij software/drivers installatie: Het is mogelijk dat onderstaande installatie iets afwijkt van de installatie op uw computer. Dit is afhankelijk van de Windows versie die u gebruikt.

In deze snelstart handleiding vindt u beknopte informatie over het installeren van uw modem. Meer informatie vindt u in de handleiding (*Manual*) op de installatie-cd.

Nederlands

1. Hardware installatie

Minimum systeemeisen

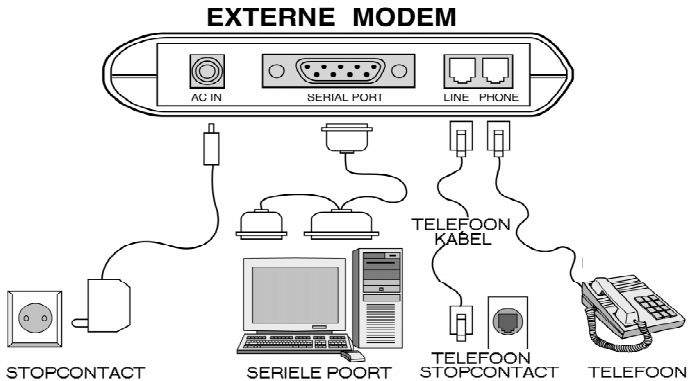
Controleer voordat u met installeren begint, of uw computer aan de volgende minimumeisen voldoet:

- PC met minimaal Pentium MMX 166 MHz processor
- Windows 95 / 98 / ME / NT 4.0 / 2000
- Cd-rom-station

Aansluitschema

Bekijk voordat u het modem gaat aansluiten het onderstaande aansluitschema.

1. Enkele modellen hebben niet de PHONE aansluiting die in de illustratie is aangegeven.
2. Wanneer u de modem hebt aangesloten, zet u eerst de modem aan en daarna pas uw PC.



Nederlands

2. Software installatie

Installatie onder Windows 98

1. Start Windows 98. Als de 'Wizard nieuwe hardware' (Add New Hardware Wizard) wordt getoond, plaatst u de meegeleverde installatie-cd in uw cd-rom-station en klikt u op 'Volgende' (Next).
2. Selecteer 'Zoeken naar het beste stuurprogramma voor dit apparaat (aanbevolen)' (Search for the best driver for your device (recommended)) en klik op 'Volgende' (Next).
3. Selecteer 'Een op te geven locatie' (Specify a location). Ga vervolgens via 'Bladeren' naar het stuurprogramma of toets de locatie **D:\DriverWin9x** in (vervang D:\ zo nodig door de letter van uw cd-rom station). Klik daarna op 'OK' en op 'Volgende' (Next).



4. Windows zal nu het bij de modem behorende stuurprogramma vinden. Klik op 'Volgende' (Next).
5. Klik op 'Voltooiën' (Finish) en wacht tot Windows de installatie heeft voltooid.

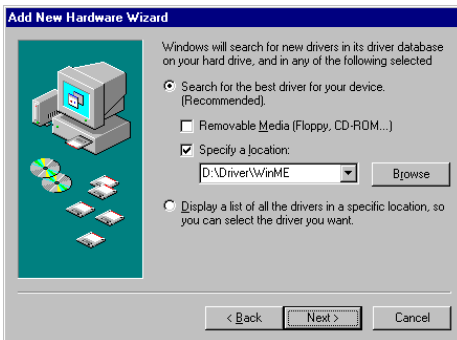
Installatie onder Windows ME

1. Start Windows ME. Windows geeft de melding: 'Nieuwe hardware

Nederlands

gevonden' (New Hardware Found). Plaats de meegeleverde installatie-cd in uw cd-rom-station. Selecteer 'Geef de locatie op het van stuurprogramma (geavanceerd)' (Specify the location of the driver (Advanced)) en klik op 'Volgende' (Next).

2. Selecteer 'Zoeken naar het beste stuurprogramma...' (Search for the best driver for your device) en selecteer ALLEEN 'Een op te geven locatie' (Specify a location). Ga vervolgens via 'Bladeren' naar het stuurprogramma of toets de locatie **D:\Driver\WinME** in (vervang D:\ zo nodig door de letter van uw cd-rom station). Klik daarna op 'OK' en op 'Volgende' (Next).



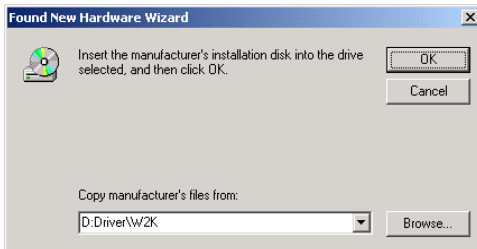
3. Windows zal nu het bij de modem behorende stuurprogramma vinden. Klik op 'Volgende' (Next) om verder te gaan.
4. Klik op 'Voltoeien' (Finish) om de installatie af te ronden.

Installatie onder Windows 2000

1. Start Windows 2000. Windows zal de modem automatisch detecteren. Klik op 'Volgende' (Next) om verder te gaan.
2. Selecteer 'Zoeken naar een geschikt stuurprogramma voor dit apparaat (aanbevolen).' (Search for a suitable driver for my device (recommended)) en klik op 'Volgende' (Next).

Nederlands

3. Plaats de installatie-cd in uw cd-rom-station. Selecteer ALLEEN: 'Een op te geven locatie' (Specify a location) en klik op 'Volgende' (Next).
4. Ga vervolgens via 'Bladeren' naar het stuurprogramma of toets de locatie **D:\DriverW2K** in (vervang D:\ zo nodig door de letter van uw cd-rom station). Klik daarna op 'Volgende' (Next).



5. Als Windows het bij de modem behorende stuurprogramma gevonden heeft, klikt u op 'Volgende' (Next).
6. Wanneer het venster 'Digitale handtekening niet gevonden' (Digital Signature Not Found) verschijnt, klikt u op 'Ja' (Yes) om verder te gaan.
7. Klik op 'Voltoeien' (Finish). Wacht totdat Windows de installatie voltooid heeft.

3. Landselectie


1. Klik op 'Start', ga naar 'Instellingen' (Settings) en dubbelklik op 'Configuratiescherm' (Control Panel). Dubbelklik op het pictogram voor 'Landinstelling modem' (Modem Regional Settings).
2. De modemdetectie wordt automatisch gestart. Wacht totdat het programma hiermee klaar is.
3. Klik op het pijltje omlaag om uw land aan te geven en klik op 'OK'.
4. Wacht tot de nieuwe instelling is doorgevoerd en klik vervolgens op 'OK'.



Nederlands

4. Diagnostische gegevens

Windows 98/ME

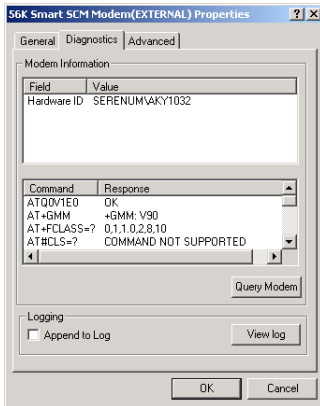
1. Selecteer in uw Windows taakbalk 'Start' – 'Instellingen' (Settings) – 'Configuratiescherm' (Control Panel) en dubbelklik op 'Modems'.
- 
2. N.B.: Als er geen locatie-informatie wordt getoond, geeft u deze nu in en klikt u op 'Sluiten' (Close).
 3. Selecteer 'Conexant Smart SCM v.90K56 Flex.Data.Fax.RTAM.Modem' en klik op het tabblad 'Diagnostische gegevens' (Diagnostics).
 4. Klik op 'Meer informatie...' (More Info...).
 5. Wacht totdat de communicatie met uw modem tot stand is gekomen.

Windows 2000

1. Selecteer in uw Windows taakbalk 'Start' – 'Instellingen' (Settings) – 'Configuratiescherm' (Control Panel) en dubbelklik op 'Telefoon- en modemopties' (Phone and Modem Options).
2. N.B.: Als er geen locatie-informatie wordt getoond, geeft u deze nu in en klikt u op 'OK'.
3. In het venster 'Telefoon- en modemopties' (Phone And Modem Options) klikt u op het tabblad 'Modems'. Selecteer 'Conexant Smart SCM v.90 K56 Flex.Data.Fax.RTAM.Modem' en klik op 'Eigenschappen' (Properties).
4. Klik op het tabblad 'Diagnostische gegevens' (Diagnostics) en klik op 'Modem vragen' (Query Modem).

Nederlands

5. Wacht totdat de communicatie met uw modem tot stand is gekomen.



Reageert uw modem op de juiste wijze op AT commando's, dan is de modem goed geïnstalleerd.

Is dit niet het geval, dan zal er nu een foutboodschap worden getoond. Controleer of alle kabels van uw modem goed zijn aangesloten en zorg dat de modem aan staat. Reageert uw modem nog steeds niet, dan kan het nodig zijn het stuurprogramma te verwijderen en opnieuw te installeren.

5. Installatie ongedaan maken

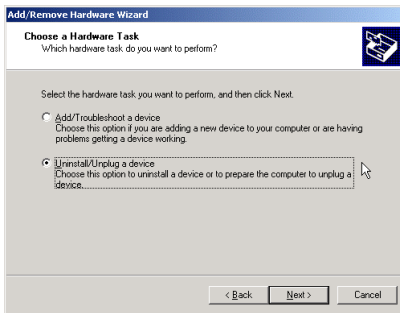
Windows 95/98/ME

1. Selecteer in uw Windows taakbalk 'Start' – 'Instellingen' (Settings) – 'Configuratiescherm' (Control Panel) en dubbelklik op 'Modems'.
2. Op het tabblad 'Algemeen' (General) selecteert u 'Conexant Smart SCM v.90 K56 Flex.Data.Fax.RTAM.Modem' en klikt u op 'Verwijderen' (Remove).
3. U komt nu weer in het venster 'Eigenschappen van de modem' (Modems Properties) en u zult zien dat uw modem er niet meer bij staat. Klik op 'Sluiten' (Close) om terug te keren naar Windows.

Nederlands

Windows 2000

1. Selecteer in uw Windows taakbalk 'Start' – 'Instellingen' (Settings) – 'Configuratiescherm' (Control Panel) en dubbelklik op 'Hardware' (Add/Remove Hardware).
2. Klik op 'Volgende' (Next).
3. Selecteer 'Apparaat verwijderen/ontkoppelen' (Uninstall/Unplug a device) en klik op 'Volgende' (Next).



4. Selecteer 'Apparaat verwijderen' (Uninstall a device) en klik op 'Volgende' (Next).
5. Selecteer in de lijst 'Conexant Smart SCM v.90 K56 Flex.Data.Fax.RTAM.Modem' en klik op 'Volgende' (Next).
6. Selecteer 'Ja, ik wil dit apparaat verwijderen' (Yes, I want to uninstall this device) en klik op 'Volgende' (Next).
7. Klik op 'Voltoeien' (Finish) om de procedure af te ronden.

English

**Dynalink 1456EC
Quick Start Guide
Congratulations on the purchase of your
Dynalink 1456EC**

The enclosed Hardware Installation Guide gives you a step by step explanation of how to install the DYN1456EC on your Notebook/PC. When problems occur, we advise you to go to our **support-site** (go to www.Dynalink.com and click 'support/2-Tech'). Here you will find a lot of possibilities to solve your problems.

In order to provide the requested support we need the following details from you:

- A clear description of the problem;
- Version number of the drivers you are using (always check the Dynalink website to see whether you are using the latest version);
- Type of Notebook/PC you are using;
- Operating system you are using

For more information about Dynalink products, please visit the Dynalink Web Site: www.dynalink.com

The Software installation as described below, may be slightly different from the installation on your computer. This depends on the Windows version you are using.

This Quick Installation provides you with basic instructions. For more information, please refer to Manual in the Installation CD.

1. Hardware installation

System Requirements

Before installation, please check the following requirements with your equipment.

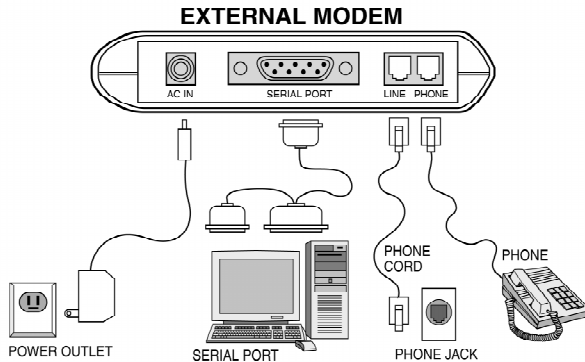
- Pentium MMX CPU 166 MHz or above
- Windows 95/ 98 /Me/ NT 4.0 /2000
- CD-ROM drive

English

Connection Diagram

Prior to connecting , take note of the following information:

1. According to the models you have, some may NOT have a Phone port as the figure shows.
2. When connection is finished, power on your modem before you power on your PC.



2. Software installation

Setup for Windows 98

1. Start Windows 98. When 'Add New Hardware Wizard' appears, click 'Next'. Insert the Installation CD into your CD-ROM drive.
2. Select 'Search for the best driver for your device' and click 'Next'.

English

3. Check 'Specify a location'. Click 'Browse' to locate the path of the driver: D:\Driver\Win9x (where D: is your CD-ROM drive) and click 'OK'. Click 'Next'.



4. When Windows finds the driver file for the device, click 'Next'.
5. Click 'Finish'. Wait for Windows to complete the installation.

Setup for Windows Me

1. Start Windows Me. The 'Add New Hardware Wizard' appears. Insert the Installation CD into your CD-ROM drive. Select 'Specify the location of the driver (Advanced)' and then click 'Next'.
2. With 'Search for the best driver for your device' selected, click ONLY 'Specify a location'. Click 'Browse' to locate the path of the driver: D:\Driver\WinME (where D: is your CD-ROM drive) and click 'OK'. Click 'Next'.



English

3. Windows will find the driver for the device. Click 'Next' to continue.
4. Click 'Finish' to complete the installation.

Installation for Windows 2000

1. Start Windows 2000. Windows will detect a new hardware device, click 'Next' to continue.
2. Select 'Search for a suitable driver for my device (recommended)' and click 'Next'.
3. Insert the Installation CD into your CD-ROM drive. Click ONLY 'Specify a location' and click 'Next'.
4. Click 'Browse' to locate the path of the driver: D:\Driver\W2K (where D: is your CD-ROM drive) and click 'OK'.



5. When Windows finds the location of the driver, click 'Next'.
6. When 'Digital Signature Not Found' window appears, click 'Yes' to continue.
7. Click 'Finish'. Wait for Windows to complete the installation.

3. Country selection

1. Click 'Start', point to 'Settings' and then click on 'Control Panel'. Double-click the 'Modem Regional Settings' icon.



English

2. The utility will start detecting automatically. Wait for the utility to complete detecting.
3. Click on the drop down arrow to reset your country and then click 'OK'.
4. Wait for resetting. When finished, click 'OK'.

4. Diagnostics

Windows 98/Me

1. Click 'Start' - 'Settings' - 'Control Panel' - 'Modems'.
2. Note: If Location Information is not provided yet, enter your location information and then click 'Close'.
3. Highlight 'Conexant Smart SCM v.90K56 Flex.Data.Fax.RTAM.Modem' and then click on 'Diagnostics' tab.
4. Click on 'More Info'.
5. Wait for communication with your modem.

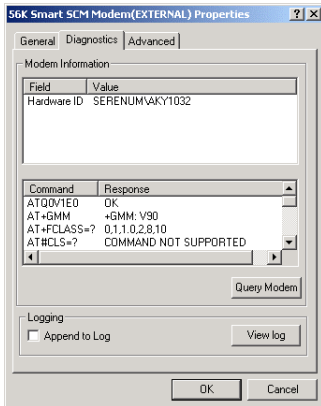


Windows 2000

1. Click Start | Settings | Control Panel | Phone and Modem Options.
2. Note: If Location Information is not provided yet, enter your location information and then click OK.
3. In Phone And Modem Options window, click on Modems tab. Highlight 'Conexant Smart SCM v.90 K56 Flex.Data.Fax.RTAM.Modem' the and then click on Properties.
4. Click on Diagnostics tab and then click on Query Modem.

English

5. Wait for communication with your modem.



If your modem is properly installed, the command response should appear in the box.

If your modem fails to respond, you will see an error message. Make sure your modem is properly installed and turned on. If your modem still fails to respond, you may need to remove the driver and reinstall again.

5. Uninstalling procedure

Windows 95/98/Me

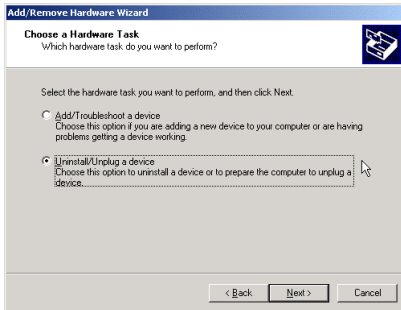
1. Click 'Start' - 'Settings' - 'Control Panel' - 'Modems'.
2. Under General tab, highlight 'Conexant Smart SCM v.90 K56 Flex.Data.Fax.RTAM.Modem' and then click Remove .
3. You will return to Modems Properties window and find that your modem is removed from the hardware list. Click on 'Close' to return to Windows.

Windows 2000

1. Click 'Start' - 'Settings' - 'Control Panel' - 'Add/Remove Hardware'.

English

2. Click 'Next'.
3. Select the 'Uninstall/Unplug a device' option and then click 'Next'.



4. Select 'Uninstall a device' and then click 'Next'.
5. Highlight 'Conexant Smart SCM v.90 K56 Flex.Data.Fax.RTAM.Modem' from your device list and then click 'Next'.
6. Select 'Yes, I want to uninstall this device' and then click 'Next'.
7. Click 'Finish' to complete uninstallation.

Español

Dynalink 1456EC
Guía de iniciación rápida
Enhorabuena por la compra de su
Dynalink 1456EC.

La Guía de instalación del hardware incluida le ofrece una explicación paso a paso de cómo instalar el DYN1456EC en su ordenador Notebook/PC. Caso de experimentar problemas, recomendamos acceda a nuestra **página de soporte** (acceda a www.Dynalink.com y haga clic en 'support/2-Tech'). Ahí encontrará una gran cantidad de posibles soluciones a sus problemas.

Para poder ayudarle, necesitamos que nos detalle la información a continuación:

- Una descripción clara del problema;
- La versión de los controladores que está usando (siempre debería de comprobar con el lugar Web de Dynalink para asegurar que está utilizando la última versión);
- El tipo de Notebook/PC que está utilizando;
- El sistema operativo que está utilizando.

Para obtener más información acerca de productos de Dynalink por favor visite el lugar Web de Dynalink: www.dynalink.com

La instalación de software, tal y como se describe a continuación, puede ser algo diferente de la instalación en su ordenador. Eso depende de la versión de Windows que esté usando.

Esta *Instalación rápida* le proporciona instrucciones básicas. Para más información, consulte el manual del CD de instalación.

1. Instalación de hardware

Requisitos de sistema

Antes de la instalación, compruebe que su equipo cumpla los siguientes requisitos.

- Pentium MMX CPU a 166 MHz o superior

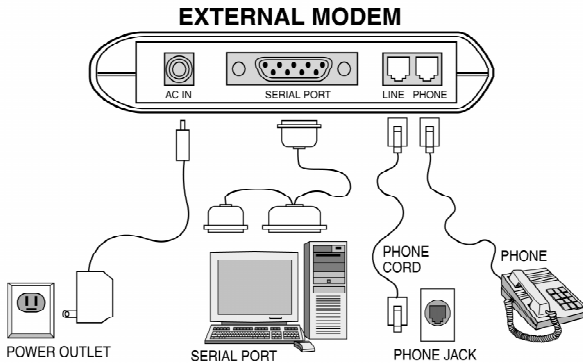
Español

- Windows 95/ 98 /Me/ NT 4.0 /2000
- Unidad de CD-ROM

Diagrama de conexión

Antes de realizar la conexión, tome nota de la información siguiente:

1. Según sus modelos, quizá algunos de ellos no dispongan de un puerto de teléfono como muestra la figura.
2. Cuando haya finalizado la conexión, encienda su módem antes que su PC.



2. Instalación de software

Configuración para Windows 98

1. Inicie Windows 98. Cuando aparezca la ventana de diálogo “Asistente para agregar nuevo hardware”, haga clic en “Siguiente”. Introduzca el CD de instalación en su unidad de CD-ROM.
2. Seleccione “Buscar el mejor controlador para su dispositivo” y haga clic en “Siguiente”.
3. Seleccione “Especificar una ubicación”. Haga clic en “Navegar” para

Español

localizar la ruta del controlador: D:\Driver\Win9x (D: es su unidad de CD-ROM) y haga clic en “Aceptar”. Haga clic en “Siguiente”.



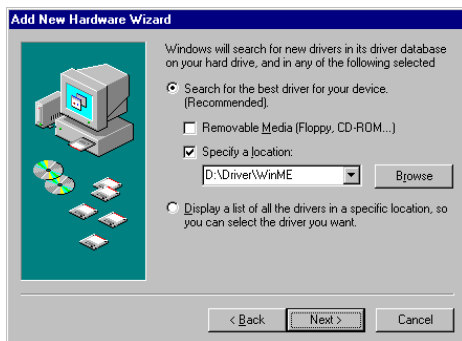
4. Cuando Windows halle el archivo del controlador para el dispositivo, haga clic en “Siguiente”.
5. Haga clic en “Finalizar”. Espere a que Windows finalice la instalación.

Configuración para Windows Me

1. Inicie Windows Me. Aparece el “Asistente para agregar nuevo hardware”. Introduzca el CD de instalación en su unidad de CD-ROM. Seleccione “Especificar la ubicación del controlador (Avanzado)” y luego haga clic en “Siguiente”.

Español

2. Tras seleccionar “Buscar el mejor controlador para su unidad”, haga clic solamente en “Especificar una ubicación”. Haga clic en “Navegar” para localizar la ruta del controlador: D:\Driver\WinME (D: es su unidad de CD-ROM) y haga clic en “Aceptar”. Haga clic en “Siguiente”.



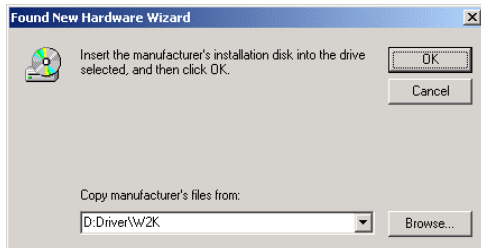
3. Windows buscará el controlador para el dispositivo. Haga clic en “Siguiente” para continuar.
4. Haga clic en “Finalizar” para completar la instalación.

Instalación para Windows 2000

1. Inicie Windows 2000. Windows detectará un nuevo dispositivo de hardware y haga clic en “Siguiente” para continuar.
2. Seleccione “Buscar un controlador adecuado para mi dispositivo (recomendado)” y haga clic en “Siguiente”.
3. Introduzca el CD de instalación en su unidad de CD-ROM. Haga clic solamente en “Especificar una ubicación” y haga clic en “Siguiente”.

Español

- Haga clic en “Navegar” para localizar la ruta del controlador: D:\Driver\W2K (D: es su unidad de CD-ROM) y haga clic en “Aceptar”.



- Quando Windows halle la ubicación del controlador, haga clic en “Siguiente”.
- Quando aparezca la ventana “Firma digital no hallada”, haga clic en “S” para continuar.
- Haga clic en “Finalizar”. Espere a que Windows complete la instalación.

3. Selección de país

- Haga clic en “Inicio”, “Configuración” y luego haga clic en “Panel de control”. Haga doble clic en el icono “Configuración regional de módem”.
- La utilidad empezará la detección automática. Espere a que la utilidad complete la detección.
- Haga clic en la flecha descendente para configurar su país y luego haga clic en “Aceptar”.
- Espere que finalice la operación. Cuando haya finalizado, haga clic en “Aceptar”.



Español

4. Diagnóstico

Windows 98/Me



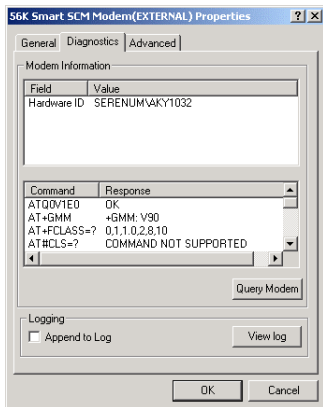
1. Haga clic en “Inicio” – “Configuración” – “Panel de control” – “Modems”.
2. Nota: Si todavía no se proporciona la información de ubicación, introduzca la información de ubicación y luego haga clic en “Cerrar”.
3. Seleccione “Conexant Smart SCM v.90K56 Flex.Data.Fax.RTAM.Modem” y luego haga clic en la pestaña “Diagnóstico”.
4. Haga clic en “Más información”.
5. Espere a que haya comunicación con su módem.

Windows 2000

1. Haga clic en Inicio | Configuración | Panel de control | Opciones de teléfono y módem.
2. Nota: Si todavía no se proporciona la información de ubicación, introduzca la información de ubicación y luego haga clic en “Cerrar”.
3. En la ventana Opciones de teléfono y módem, haga clic en la pestaña Módems. Seleccione “Conexant Smart SCM v.90 K56 Flex.Data.Fax.RTAM.Modem” y luego haga clic en Propiedades.
4. Haga clic en la pestaña Diagnóstico y luego haga clic en Prueba de módem.

Español

5. Espere a que haya comunicación con su módem.



Si su módem está correctamente instalado, en la ventana debe aparecer la respuesta de comandos.

Si su módem no responde, verá un mensaje de error. Asegúrese que su módem esté correctamente instalado y encendido. Si su módem no responde, quizá deba eliminar el controlador y vuelvalo a instalar.

5. Procedimiento de desinstalación

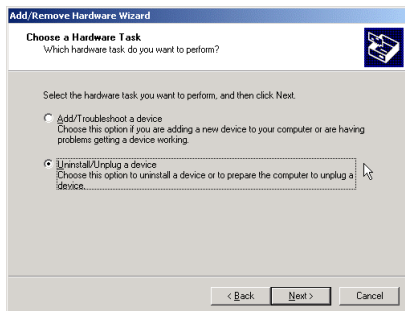
Windows 95/98/Me

1. Haga clic en "Inicio" – "Configuración" – "Panel de control" – "Modems".
2. En la pestaña General, seleccione "Conexant Smart SCM v.90 K56 Flex.Data.Fax.RTAM.Modem" y haga clic en Quitar.
3. Volverá a la ventana Propiedades de módems para ver que se ha eliminado su módem de la lista de hardware. Haga clic en "Cerrar" para volver a Windows.

Español

Windows 2000

1. Haga clic en “Inicio” – “Configuración” – “Panel de control” – “Agregar/quitar hardware”.
2. Haga clic en “Siguiente”.
3. Seleccione la opción “Desinstalar/desenchufar dispositivo” y luego haga clic en “Siguiente”.



4. Seleccione “Desinstalar un dispositivo” y luego haga clic en “Siguiente”.
5. Seleccione “Conexant Smart SCM v.90 K56 Flex.Data.Fax.RTAM.Modem” de su lista de dispositivos y luego haga clic en “Siguiente”.
6. Seleccione “Sí, quiero desinstalar este dispositivo” y luego haga clic en “Siguiente”.
7. Haga clic en “Finalizar” para completar la desinstalación.

Deutsch

**Dynalink 1456EC
Schnellstartanleitung
Herzlichen Glückwunsch zum Erwerb des Dynalink 1456EC.**

In der beigegeführten Intallationsanweisung für die Hardware finden Sie schrittweise Erklärungen für die Installation des DYN1456EC in Ihrem Notebook/PC. Falls Schwierigkeiten auftreten sollten, empfehlen wir Ihnen einen Besuch auf unserer **Support-Site** (gehen Sie zu www.Dynalink.com und klicken Sie auf 'support/2-Tech'). Hier finden Sie eine große Anzahl von Möglichkeiten, Ihr Problem zu lösen.

Um Ihnen die angeforderte Unterstützung erbringen zu können, benötigen wir von Ihnen folgende Angaben:

- Eine eindeutige Beschreibung des Problems
- Versionsnummer der verwendeten Treiber (Überprüfen Sie mit einem Besuch auf der Internet-Seite von Dynalink, ob Sie die aktuellste Version verwenden).
- Modell des verwendeten Notebooks/PCs.
- Verwendetes Betriebssystem.

Weiter Informationen zu den Dynalink Produkte finden Sie auf der Website von Dynalink: www.dynalink.com

Die nachstehend beschriebene Software-Installation kann sich bei Ihrem Rechner aufgrund der verwendeten Windows-Version leicht unterscheiden.

Diese *Schnellinstallation* enthält nur die wichtigsten Informationen. Weitere Angaben finden Sie im Handbuch auf der Installations-CD.

1. Hardwareinstallation

Systemvoraussetzungen

Überprüfen Sie bitte vor der Installation, ob Ihr Gerät folgende Voraussetzungen erfüllt.

- Pentium MMX CPU 166 MHz oder höher
- Windows 95/ 98 /Me/ NT 4.0 /2000

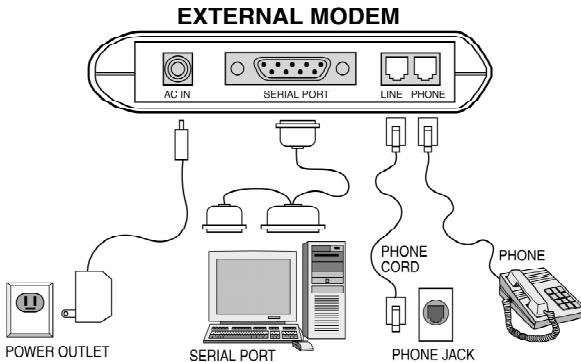
Deutsch

- CD-ROM-Laufwerk

Anschlusschema

Beachten Sie vor dem Anschluss folgende Umstände:

1. Je nach Modell hat ihr Gerät eventuell KEINEN Telefonanschluss, wie in der Abbildung unten gezeigt.
2. Sobald die Anschlüsse hergestellt sind, müssen Sie das Modem anschalten, bevor Sie den Rechner hochfahren.



2. Softwareinstallation

Einrichten unter Windows 98

1. Fahren Sie Windows 98 hoch. Sobald der Assistent 'Add New Hardware Wizard' (Neue Hardware hinzufügen) erscheint, klicken Sie auf 'Next' (Weiter). Legen Sie die Installations-CD in das CD-ROM-Laufwerk.
2. Wählen Sie 'Search for the best driver for your device' (Den besten Treiber für das Gerät suchen) und klicken Sie auf 'Next' (Weiter).
3. Wählen Sie 'Specify a location' (Ort angeben). Klicken Sie auf 'Browse'

Deutsch

(Durchsuchen), um den Pfad zu den Treibern zu bestimmen: D:\Driver\Win9x (wobei D: das CD-ROM-Laufwerk ist) und klicken Sie auf 'OK'. Klicken Sie auf 'Next' (Weiter).



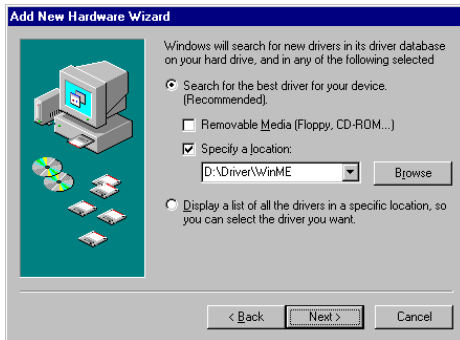
4. Wenn Windows die Treiber für das Gerät gefunden hat, klicken Sie auf 'Next' (Weiter).
5. Klicken Sie auf 'Finish' (Fertigstellen). Warten Sie, bis Windows die Installation beendet.

Einrichten unter Windows Me

1. Fahren Sie Windows Me hoch. Darauf hin erscheint der Assistent 'Add New Hardware Wizard' (Neue Hardware hinzufügen). Legen Sie die Installations-CD in das CD-ROM-Laufwerk. Wählen Sie 'Specify the location of the driver (Advanced)' (Pfad zu den Treibern angeben - Fortgeschrittene) und klicken Sie dann auf 'Next' (Weiter).

Deutsch

2. Wählen Sie 'Search for the best driver for your device' (Den besten Treiber für das Gerät suchen) und dann NUR auf 'Specify a location' (Ort angeben). Klicken Sie auf 'Browse' (Durchsuchen), um den Pfad zu den Treibern zu bestimmen: D:\Driver\WinME (wobei D: das CD-ROM-Laufwerk ist) und klicken Sie auf 'OK'. Klicken Sie auf 'Next' (Weiter).



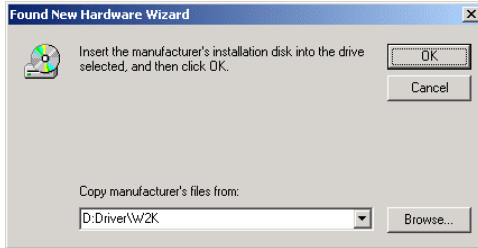
3. Windows findet die Treiber für das Gerät. Klicken Sie auf 'Next' (Weiter), um fortzufahren.
4. Klicken Sie auf 'Finish' (Fertigstellen), um die Installation abzuschließen.

Installation unter Windows 2000

1. Fahren Sie Windows 2000 hoch. Windows erkennt ein neues Gerät; klicken Sie auf 'Next' (Weiter), um fortzufahren.
2. Wählen Sie 'Search for a suitable driver for my device (recommended)' (Einen geeigneten Treiber für das Gerät suchen - empfohlene Option) und klicken Sie auf 'Next' (Weiter).
3. Legen Sie die Installations-CD in das CD-ROM-Laufwerk. Klicken Sie NUR auf 'Specify a location' (Ort angeben) und klicken Sie auf 'Next' (Weiter).
4. Klicken Sie auf 'Browse' (Durchsuchen), um den Pfad zu den Treibern zu


Deutsch

bestimmen: D:\Driver\W2K (wobei D: das CD-ROM-Laufwerk ist) und klicken Sie auf 'OK'.



5. Sobald Windows die Treiber gefunden hat, klicken Sie auf 'Next' (Weiter).
6. Wenn das Fenster 'Digital Signature Not Found' (Keine digitale Signatur gefunden) erscheint, klicken Sie auf 'Yes' (Ja), um fortzufahren.
7. Klicken Sie auf 'Finish' (Fertigstellen). Warten Sie, bis Windows die Installation beendet.

3. Länderwahl

1. Klicken Sie auf 'Start', gehen Sie zu 'Settings (Einstellungen)' (Einstellungen) und klicken Sie dann auf 'Control Panel' (Systemsteuerung). Doppelklicken Sie auf das Symbol 'Modem Regional Settings (Einstellungen)' (Modem, Ländereinstellung).
- 
2. Das Dienstprogramm wird aufgerufen und beginnt automatisch mit der Erkennung. Warten Sie, bis das Dienstprogramm die Suche abgeschlossen hat.
 3. Klicken Sie auf den Dropdown-Pfeil, um Ihr Land zu wählen, und klicken Sie dann auf 'OK'.
 4. Warten Sie auf das Reset. Klicken Sie danach auf 'OK'.

Deutsch

4. Diagnose

Windows 98/Me



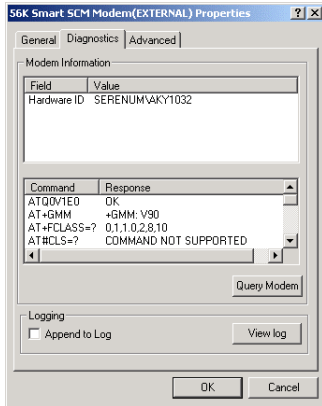
1. Klicken Sie auf 'Start' - 'Settings' (Einstellungen) - 'Control Panel' (Systemsteuerung) - 'Modems'.
2. Hinweis: Wenn die Standortangaben noch nicht eingegeben sind, müssen Sie sie nun eingeben und dann auf 'Close' (Schließen) klicken.
3. Markieren Sie 'Conexant Smart SCM v.90K56 Flex.Data.Fax.RTAM.Modem' und klicken Sie dann auf die Registerkarte 'Diagnostics' (Diagnose).
4. Klicken Sie auf 'More Info' (Weitere Informationen).
5. Warten Sie, bis die Verbindung zum Modem hergestellt wird.

Windows 2000

1. Klicken Sie auf Start | Settings (Einstellungen) | Control Panel (Systemsteuerung) | Telefon- und Modemoptionen.
2. Hinweis: Wenn die Standortangaben noch nicht eingegeben sind, müssen Sie sie nun eingeben und dann auf 'Close' (Schließen) klicken.
3. Klicken Sie im Fenster der Telefon- und Modemoptionen Sie auf die Registerkarte Modems. Markieren Sie 'Conexant Smart SCM v.90 K56 Flex.Data.Fax.RTAM.Modem' und klicken Sie dann auf Properties (Eigenschaften).
4. Klicken Sie auf die Registerkarte Diagnostics (Diagnose) und dann auf Query Modem (Modemabfrage).

Deutsch

5. Warten Sie, bis die Verbindung zum Modem hergestellt wird.



Wenn das Modem korrekt installiert ist, erfolgt die Antwort auf die Befehle im Feld.

Wenn das Modem nicht antwortet, wird eine Fehlermeldung angezeigt. Stellen Sie sicher, dass das Modem korrekt installiert und eingeschaltet ist. Wenn das Modem immer noch nicht antwortet, müssen Sie die Treiber eventuell entfernen und neu installieren.

5. Deinstallation

Windows 95/98/Me

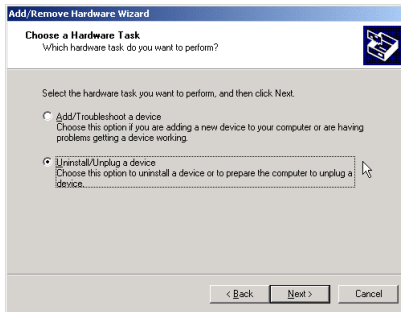
1. Klicken Sie auf 'Start' - 'Settings' (Einstellungen) - 'Control Panel' (Systemsteuerung) - 'Modems'.
2. Markieren Sie in der Registerkarte General (Allgemein) 'Conexant Smart SCM v.90 K56 Flex.Data.Fax.RTAM.Modem' und klicken Sie dann auf Remove (Entfernen).
3. Daraufhin gelangen Sie zu den Modemeigenschaften zurück und werden feststellen, dass das Modem aus der Hardwareliste entfernt wurde.

Deutsch

Klicken Sie auf 'Close' (Schließen) um zu Windows zurückzugelangen .

Windows 2000

1. Klicken Sie auf 'Start' - 'Settings' (Einstellungen) - 'Control Panel' (Systemsteuerung) - 'Add/Remove Hardware' (Hardware hinzufügen / entfernen).
2. Klicken Sie auf 'Next' (Weiter).
3. Wählen Sie die Option 'Uninstall/Unplug a device' (Gerät deinstallieren / abtrennen) und klicken Sie dann auf 'Next' (Weiter).



4. Wählen Sie 'Uninstall a device' (Gerät deinstallieren) und klicken Sie dann auf 'Next' (Weiter).
5. Markieren Sie in der Geräteliste 'Conexant Smart SCM v.90 K56 Flex.Data.Fax.RTAM.Modem' und klicken Sie dann auf 'Next' (Weiter).
6. Wählen Sie 'Yes, I want to uninstall this device' (Ja, dieses Gerät soll deinstalliert werden) und klicken Sie dann auf 'Next' (Weiter).
7. Klicken Sie auf 'Finish' (Fertigstellen), um die Deinstallation zu beenden.

François

Dynalink 1456EC
Guide de démarrage rapide
Nous vous félicitons d'avoir acheté le 1456EC de Dynalink.

Le Guide d'Installation du Matériel ci-joint vous expliquera pas à pas comment installer le DYN1456EC sur votre ordinateur portable. Lorsque vous rencontrez des problèmes, nous vous conseillons d'aller consulter notre **site d'assistance technique** (aller sur le site www.Dynalink.com et cliquez sur "support/2-Tech"). Vous y trouverez un éventail de possibilités pour résoudre vos problèmes.

Afin de pouvoir vous aider, nous aurons besoin des informations suivantes:

- Une description claire du problème;
- Le numéro de version des pilotes que vous utilisez (vérifiez toujours le Site Internet Dynalink pour vous assurez que vous utilisez la dernière version);
- Le type d'ordinateur que vous utilisez;
- Le système d'exploitation que vous utilisez.

Pour plus d'informations sur les produits de Dynalink, visitez notre Site Internet Dynalink: www.dynalink.com

Il est possible que l'installation du matériel décrite ci-dessous diffère parfois de l'installation sur votre ordinateur. Cela dépend de la version Windows que vous utilisez.

Ce manuel d'Installation Rapide vous fournit les instructions de base. Pour plus d'informations, veuillez consulter le manuel d'installation fourni sur CD-ROM.

1. Installation du Hardware

Conditions requises

Avant d'effectuer l'installation, veuillez vérifier si votre équipement remplit les conditions suivantes :

- Pentium MMX CPU 166 MHz ou supérieur
- Windows 95/ 98 /Me/ NT 4.0 /2000

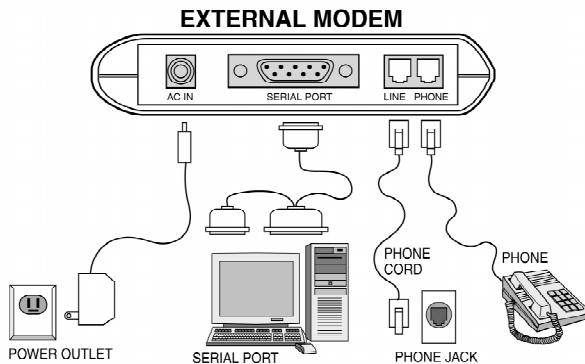
François

- Lecteur de CD-ROM

Connexion

Avant d'effectuer la connexion, veuillez tenir compte des considérations suivantes:

1. Selon le modèle dont vous disposez, il se peut qu'il NE dispose pas d'un port de téléphone tel qu'il est indiqué dans l'image présente.
2. Lorsque la connexion est établie, veuillez à allumer votre modem avant d'allumer votre PC.



2. Installation du Software

Installation pour Windows 98

1. Démarrez Windows 98. Lorsque la fenêtre 'Assistant pour ajouter un nouveau hardware' apparaît, cliquez sur 'Suivant'. Insérez le CD d'installation dans le lecteur de votre CD-ROM.
2. Sélectionnez 'Rechercher le meilleur driver pour votre dispositif (recommandé)' et ensuite cliquez sur 'Suivant'.
3. Sélectionnez 'Spécifier un emplacement'. Cliquez sur 'Rechercher' pour

François

localiser l'emplacement D:\Driver\Win9x (si D: est votre lecteur de CD-ROM) et cliquez sur 'OK'. Cliquez sur 'Suivant'.



4. Lorsque Windows trouve le fichier du driver nécessaire au dispositif, cliquez sur 'Suivant'.
5. Cliquez sur 'Terminer'. Patientez jusqu'à ce que Windows achève l'installation.

Installation pour Windows ME

1. Démarrez Windows ME. La fenêtre 'Assistant pour ajouter un nouveau hardware' apparaît. Insérez le CD d'installation dans le lecteur de votre CD-ROM. Sélectionnez 'Spécifier l'emplacement du driver (Avancé)' et ensuite cliquez sur 'Suivant'.

François

2. Après avoir sélectionné 'Rechercher le meilleur driver pour votre dispositif', cliquez UNIQUEMENT sur 'Spécifier un emplacement'. Cliquez sur 'Rechercher' pour localiser l'emplacement du driver: D:\DriverWinME (si D: est votre lecteur de CD-ROM) et cliquez sur 'OK'. Cliquez sur 'Suivant'.



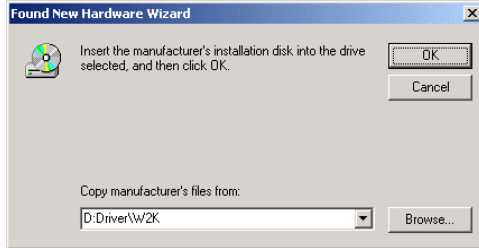
3. Windows trouvera le driver nécessaire à votre dispositif. Cliquez sur 'Suivant' pour continuer.
4. Cliquez sur 'Terminer' pour achever l'installation.

Installation pour Windows 2000

1. Démarrez Windows 2000. Windows détectera un nouveau dispositif de hardware, cliquez sur 'Suivant' pour continuer.
2. Sélectionnez 'Rechercher le meilleur driver pour mon dispositif (recommandé)' et ensuite cliquez sur 'Suivant'.
3. Insérez le CD d'installation dans le lecteur de votre CD-ROM. Cliquez UNIQUEMENT sur 'Spécifier un emplacement' et ensuite cliquez sur 'Suivant'.

François

4. Cliquez sur 'Rechercher' pour localiser l'emplacement du driver: D:\Driver\W2K (si D: est votre lecteur de CD-ROM) et cliquez sur 'OK'.



5. Lorsque Windows trouve l'emplacement du driver, cliquez sur 'Suivant'.
6. Lorsque le système affiche la fenêtre 'Windows n'a pas trouvé la signature numérique', cliquez sur 'Oui' pour continuer.
7. Cliquez sur 'Terminer'. Patientez jusqu'à ce que Windows achève l'installation.

3. Sélection du pays

1. Cliquez sur 'Démarrage' – 'Configuration' – 'Panneau de configuration'. Faites un double clic sur l'icône 'Configurations régionales modem'.
2. Le programme utilitaire va commencer la détection automatique. Patientez jusqu'à ce que le programme utilitaire termine la détection.
3. Cliquez sur les petites flèches de la barre verticale (de la fenêtre 'Sélectionner pays') pour sélectionner votre pays et ensuite cliquez sur 'OK'.
4. Veuillez patienter : le système effectue la configuration du pays. Lorsque cette étape est finie, cliquez sur 'OK'.



François

4. Diagnostics

Windows 98/ME



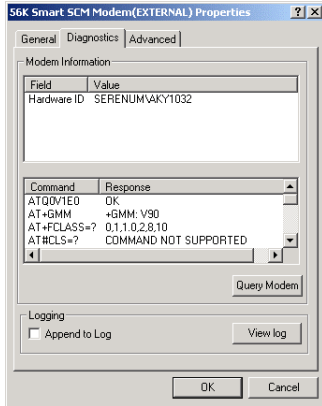
1. Cliquez sur 'Démarrage' – 'Configuration' – 'Panneau de configuration' et faites un double clic sur 'Modems'.
2. Note: Si vous n'avez pas encore fourni au système vos données d'emplacement, saisissez-les et ensuite cliquez sur 'Fermer'.
3. Sélectionnez 'Modem Conexant Smart SCM v.90K56 Flex.Data.Fax.RTAM' et ensuite cliquez sur la fenêtre 'Diagnostics'.
4. Cliquez sur 'Plus d'infos'.
5. Veuillez patienter : le système établit la communication avec votre modem.

Windows 2000

1. Cliquez sur 'Démarrage'|'Configuration'|'Panneau de configuration'|'Options Téléphone et Modem'.
2. Note: Si vous n'avez pas encore fourni au système vos données d'emplacement, saisissez-les et ensuite cliquez sur 'OK'.
3. Dans la fenêtre 'Options Téléphone et Modem", cliquez sur 'Modems'. Sélectionnez 'Modem Conexant Smart SCM v.90 K56 Flex.Data.Fax.RTAM' et ensuite cliquez sur 'Propriétés'.
4. Cliquez sur 'Diagnostics' et ensuite sur 'Rechercher Modem'.

François

5. Veuillez patienter : le système établit la communication avec votre modem.



Si votre modem est correctement installé, la réponse à la commande doit apparaître dans la boîte de dialogue.

Si votre modem ne répond pas, un message d'erreur s'affichera à l'écran. Assurez-vous que votre modem est correctement installé et qu'il est allumé. Si votre modem ne répond toujours pas, vous devrez supprimer le driver et le réinstaller.

5. Désinstaller

Windows 95/98/ME

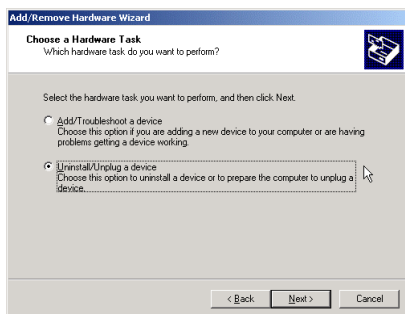
1. Cliquez sur 'Démarrage'/Configuration'/Panneau de configuration'/ 'Modems'.
2. Dans la fenêtre 'Général', sélectionnez 'Modem Conexant Smart SCM v.90 K56 Flex.Data.Fax.RTAM' et ensuite cliquez sur 'Supprimer'.
3. Retournez à la fenêtre 'Propriétés Modems' et ensuite vérifiez si votre

François

modem a été supprimé de la liste de hardware. Cliquez sur 'Fermer' pour retourner à Windows.

Windows 2000

1. Cliquez sur 'Démarrage/Configuration'/'Panneau de configuration' et ensuite cliquez sur 'Ajouter/Supprimer Hardware'.
2. Cliquez sur 'Suivant'.
3. Sélectionnez l'option 'Désinstaller/Débrancher un dispositif' et ensuite cliquez sur 'Suivant'.



4. Sélectionnez 'Désinstaller un dispositif' et ensuite cliquez sur 'Suivant'.
5. Sélectionnez 'Modem Conexant Smart SCM v.90 K56 Flex.Data.Fax.RTAM' dans votre liste de dispositifs et ensuite cliquez sur 'Suivant'.
6. Sélectionnez 'Oui, je veux désinstaller ce dispositif' et ensuite cliquez sur 'Suivant'.
7. Cliquer sur 'Terminer' pour achever la procédure 'Désinstaller'.

Italiano

Dynalink 1456EC
Guida d'installazione rapida
Grazie per l'acquisto del 1456EC Dynalink.

La guida per l'installazione dell'hardware acclusa spiegherà passo a passo come installare la DYN1456EC sul vostro Notebook o PC. Nel caso in cui dovessero

insorgessero problemi, raccomandiamo di entrare nella nostra **pagina di supporto** (accedere a www.Dynalink.com e fare click su 'support/2-Tech'). Troverete qui una gran quantità di possibili soluzioni ai vostri problemi.

Per poterle offrire un'efficiente servizio di assistenza, la preghiamo di specificare i seguenti dati:

- Descrizione chiara del problema;
- Numero versione dei driver che si stanno utilizzando (si consiglia di controllare sempre sul sito Web della Dynalink per verificare se si tratta dell'ultima versione);
- Tipo di Notebook o PC in uso;
- Sistema operativo in uso.

Per ulteriori informazioni dei prodotti Dynalink, la preghiamo di visitare il sito Web della Dynalink: www.dynalink.com

La successiva descrizione relativa all'installazione del software potrebbe essere leggermente diversa dall'installazione sul vostro computer. Ciò dipende dalla versione di Windows in uso.

Questa *Installazione rapida* vi fornisce istruzioni di base. Per ulteriori informazioni, rivolgersi al manuale del CD d'installazione.

Italiano

1. Installazione di hardware

Requisiti del sistema

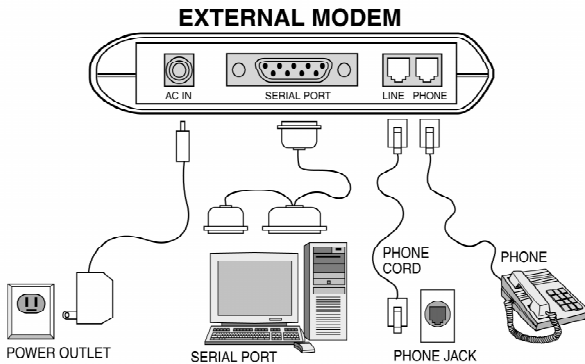
Prima dell'installazione, verificare che il vostro computer gode dei seguenti requisiti.

- Pentium MMX CPU a 166 MHz o superiore
- Windows 95/ 98 /Me/ NT 4.0 /2000
- Unità di CD-ROM

Diagramma di connessione

Prima di realizzare la connessione, fate attenzione a questa informazione:

1. I modelli sono differenti tra loro: ce ne sono alcuni che non hanno un porto di telefono come mostra la figura.
2. Quando avrete ultimato la connessione, accendete il vostro modem prima del PC.



Italiano

2. Installazione del software

Configurazione per Windows 98

1. Avviare Windows 98. Quando apparirà la finestra di dialogo “Installazione guidata per aggiungere nuovo hardware”, fare clic su “Seguente”. Introdurre il CD di installazione nella vostra unità di CD-ROM.
2. Selezionare “Cercare il miglior controllore per il vostro dispositivo” e fare clic su “Seguente”.
3. Selezionare “Specificare un'ubicazione”. Fare clic su “Navigare” per localizzare la rotta del controllore: D:\Driver\Win9x (D: è la sua unità di CD-ROM) e fare clic su “OK”. Fare clic su “Seguente”.



4. Quando Windows troverà il file del controllore per il dispositivo, fare clic su “Seguente”.
5. Fare clic su “Finalizzare”. Aspettare che Windows finisca l'installazione.

Italiano

Configurazione per Windows Me

1. Avviare Windows Me. Appare la “Installazione guidata per aggiungere il nuovo hardware”. Introdurre il CD d'installazione nella vostra unità di CD-ROM. Selezionare “Specificare l'ubicazione del controllore (Avanzato)” e poi fare clic su “Seguente”.
2. Dopo aver selezionato “Cercare il miglior controllore per la vostra unità” fare clic solamente su “Specificare un'ubicazione”. Fare clic su “Navigare” per localizzare la rotta del controllore: D:\DriverWinME (D: è la vostra unità di CD-ROM) e fare clic su “OK”. Fare clic su “Seguente”.



3. Windows cercherà il controllore per il dispositivo. Fare clic su “Seguente” per continuare.
4. Fare clic su “Finalizzare” per completare l'installazione.

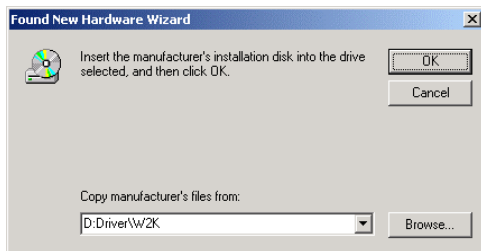
Installazione per Windows 2000

1. Avviare Windows 2000. Windows troverà un nuovo dispositivo di hardware e fare clic su “Seguente” per continuare.
2. Selezionare “Cercare un controllore adeguato per il mio dispositivo (raccomandato)” e fare clic su “Seguente”.
3. Introdurre il CD d'installazione nella vostra unità di CD-ROM. Fare clic

Italiano

solamente su “Specificare un'ubicazione” e fare clic su “Seguente”.

4. Fare clic su “Navigare” per localizzare la rotta del controllore: D:\Driver\W2K (D: è la vostra unità di CD-ROM) e fare clic su “OK”.



5. Quando Windows troverà l'ubicazione del controllore, fare clic su “Seguente”.
6. Quando apparirà la finestra “Firma digitale non trovata”, fare clic su “Sì” per continuare.
7. Fare clic su “Finalizzare”. Attendere che Windows finisca l'installazione.

3. Selezione del paese

1. Fare clic sul menù “Start”, “Configurazione” e poi fare clic su “Pannello di controllo”. Fare doppio clic sull'icona “Configurazione regionale di modem”.
2. L'utility comincerà la ricerca automatica. Attendere che l'utility completi la ricerca.
3. Fare clic sulla freccia discendente per configurare il vostro paese e poi fare clic su “OK”.
4. Attendere che finisca l'operazione. Quando sarà conclusa, fare clic su “OK”.



Italiano

4. Diagnosi

Windows 98/Me



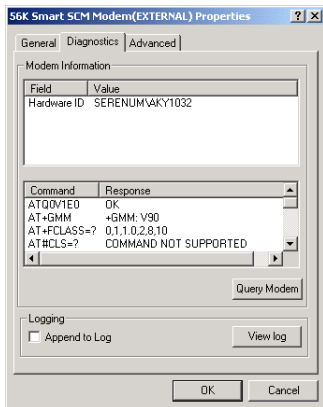
1. Fare clic su “Start” – “Configurazione” – “Pannello di controllo” – “Modem”.
2. Nota: Se non viene ancora fornita l'informazione di ubicazione, introdurre l'informazione di ubicazione e poi fare clic su “Chiudere”.
3. Selezionare “Conexant Smart SCM v.90K56 Flex.Data.Fax.RTAM.Modem” e poi fare clic sull'elenco a tendina “Diagnosi”.
4. Fare clic su “Ulteriore informazione”.
5. Attendere che si stia stabilita comunicazione con il vostro modem.

Windows 2000

1. Fare clic su Start | Configurazione | Pannello di controllo | Opzioni di telefono e modem.
2. Nota: Se non viene ancora fornita l'informazione di ubicazione, introdurre l'informazione di ubicazione e poi fare clic su “Chiudere”.
3. Nella finestra Opzioni di telefono e modem, fare clic sull'elenco a tendina Modem. Selezionare “Conexant Smart SCM v.90 K56 Flex.Data.Fax.RTAM.Modem” e poi fare clic su Proprietà.
4. Fare clic sull'elenco a tendina Diagnosi e poi fare clic su Prova di modem.

Italiano

5. Attendere che si stia stabilita comunicazione con il vostro modem.



Se il vostro modem è stato installato correttamente, nella finestra deve apparire la risposta di comandi.

Se il vostro SCM modem non risponde, vedrete un messaggio di errore. Assicuratevi che il vostro modem sia installato correttamente ed acceso. Se il vostro modem non risponde, forse dovrete eliminare il controllore e installarlo di nuovo.

5. Metodo di disinstallazione

Windows 95/98/Me

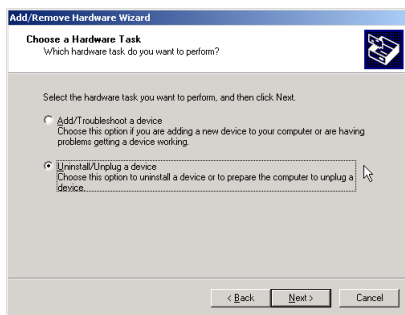
1. Fare clic su “Start” – “Configurazione” – “Pannello di controllo” – “Modem”.
2. Nell'elenco a tendina Generale, Selezionare “Conexant Smart SCM v.90 K56 Flex.Data.Fax.RTAM.Modem” e fare clic su Togliere.
3. Tornerete alla finestra Proprietà del modem per vedere che il vostro modem è stato eliminato dalla lista di hardware. Fare clic su “Chiudere”

Italiano

per tornare a Windows.

Windows 2000

1. Fare clic su “Start” – “Configurazione” – “Pannello di controllo” – “Aggiungere/togliere hardware”.
2. Fare clic su “Seguente”.
3. Selezionare l’opzione “Disinstallare/scollegare dispositivo” e poi fare clic su “Seguente”.



4. Selezionare “Disinstallare un dispositivo” e poi fare clic su “Seguente”.
5. Selezionare “Conexant Smart SCM v.90 K56 Flex.Data.Fax.RTAM.Modem” dalla vostra lista di dispositivi e poi fare clic su “Seguente”.
6. Selezionare “Sì, voglio disinstallare questo dispositivo” e poi fare clic su “Seguente”.
7. Fare clic su “Finalizzare” per completare la desinstallazione.

Portuguès

Dynalink 1456EC Guia de Iniciação Rápida Os nosso parabéns pela compra do seu 1456EC Dynalink.

O Guia de Instalação do Hardware que se inclui fornece-lhe uma explicação passo a passo de como instalar o DYN1456EC seu Portátil/PC. Quando tiver problemas, aconselhamo-lo a ir ao nosso **site de assistência** (vá a www.Dynalink.com e clique em 'support/2-Tech'). Aqui vai encontrar muitas possibilidades de resolver os seus problema.

De maneira a lhe podermos prestar a assistência pedida, precisamos que nos forneça os seguintes pormenores:

- Uma descrição clara do problema;
- Número da versão dos programas de gestão que está a usar (consulte sempre o website da Dynalink para verificar se está a usar a última versão);
- Tipo de Portátil/PC que está a usar;
- Sistema operativo que está a usar

Para mais informações sobre produtos de Dynalink, por favor visite o Web Site da Dynalink: www.dynalink.com

A instalação do Software conforme se encontra descrita abaixo pode ser ligeiramente diferente da instalação do seu computador. Isso depende da versão do Windows que está a utilizar.

Este Guia de Instalação Rápida fornece-lhe instruções básicas. Para mais informações, por favor consulte o Manual no CD de Instalação.

1. Instalação do Hardware

Requisitos do Sistema

Antes de proceder à instalação, por favor verifique os seguintes requisitos no seu equipamento.

- Pentium MMX CPU 166 MHz ou superior

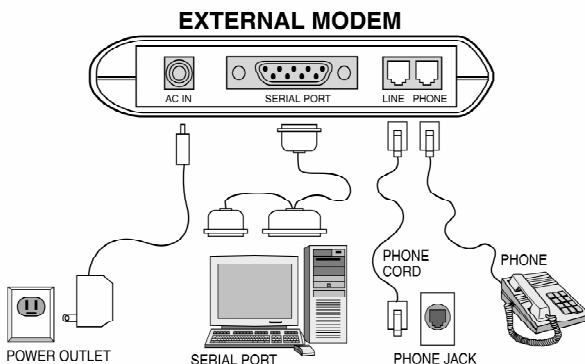
Português

- Windows 95/ 98 /Me/ NT 4.0 /2000
- Unidade de CD-ROM

Diagrama de Ligação

Antes de fazer a ligação, tome nota da seguinte informação:

1. Dependendo dos modelos que tiver, alguns podem NÃO ter uma porta de Telefone conforme mostra a figura.
2. Quando terminar a ligação, ligue o seu modem antes de ligar o seu PC.



2. Instalação do Software

Instalação no Windows 98

1. Inicie o Windows 98. Quando aparecer a mensagem 'Add New Hardware Wizard' (Assistente de Adicionar Novo Hardware), faça clique em 'Next' (Seguinte). Insira o CD de Instalação na sua unidade de CD-ROM.
2. Selecciona 'Search for the best driver for your device' (Procurar o melhor controlador para o seu dispositivo) e faça clique em 'Next' (Seguinte).
3. Selecciona 'Specify a location' (Especificar uma localização). Clique em

Português

'Browse' (Procurar...) para localizar o caminho do controlador: D:\Driver\Win9x (em que D: é a sua unidade de CD-ROM) e faça clique em 'OK'. Clique em 'Next' (Seguinte).



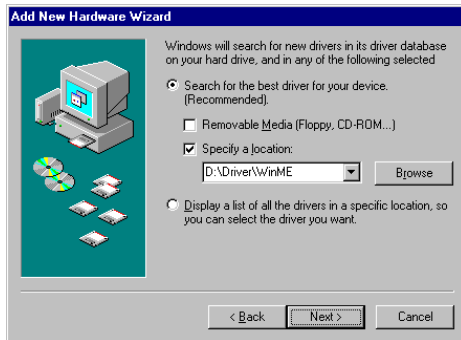
4. Quando o Windows encontrar o ficheiro do controlador para o dispositivo, faça clique em 'Next' (Seguinte).
5. Seleccione 'Finish' (Terminar). Espere que o Windows complete a instalação.

Instalação no Windows Me

1. Inicie o Windows Me. Aparece a mensagem 'Add New Hardware Wizard' (Assistente de Adicionar Novo Hardware). Insira o CD de Instalação na sua unidade de CD-ROM. Seleccione 'Specify the location of the driver (Advanced)' (Especificar a localização do controlador (Avançada)) e depois faça clique em 'Next' (Seguinte).

Português

2. Com a opção 'Search for the best driver for your device' (Procurar o melhor controlador para o seu dispositivo) seleccionada, seleccione APENAS 'Specify a location' (Especificar uma localização). Seleccione 'Browse' (Procurar...) para localizar o caminho do controlador: D:\Driver\WinME (em que D: é a sua unidade de CD-ROM) e clique em 'OK'. Faça clique em 'Next' (Seguinte) .



3. O Windows vai encontrar o controlador para o dispositivo. Faça clique em 'Next' (Seguinte) para continuar.
4. Seleccione 'Finish' (Terminar) para completar a instalação.

Instalação no Windows 2000

1. Inicie o Windows 2000. O Windows vai detectar um novo dispositivo de hardware, faça clique em 'Next' (Seguinte) para continuar.
2. Seleccione 'Search for a suitable driver for my device (recommended)' (Procurar um controlador adequado para o meu dispositivo (recomendado)) e faça clique em 'Next' (Seguinte).
3. Insira o CD de Instalação na sua unidade de CD-ROM. Seleccione APENAS 'Specify a location' (Especificar uma localização) e faça clique em 'Next' (Seguinte).

Português

4. Clique em 'Browse' (Procurar...) para localizar o caminho do controlador: D:\Driver\W2K (em que D: é a sua unidade de CD-ROM) e faça clique em 'OK'.



5. Quando o Windows encontrar a localização do controlador, clique em 'Next' (Seguinte).
6. Quando a janela 'Digital Signature Not Found' (Assinatura digital Não encontrada) aparecer, faça clique em 'Yes' (Sim) para continuar.
7. Selecciona 'Finish' (Terminar). Espere que o Windows complete a instalação.

3. Selecção de país

1. Clique em 'Start' (Iniciar), seleccione 'Settings' (Definições) e depois clique em 'Control Panel' (Painel de Controlo). Faça um duplo clique no ícone 'Modem Regional Settings' (Definições Regionais do Modem).
2. A ferramenta começa a detectar automaticamente. Espere que a ferramenta complete a detecção.
3. Clique na seta de menu para definir o seu país e a seguir clique em 'OK'.
4. Espere pela actualização. Quando tiver terminado, clique em 'OK'.



Português

4. Diagnósticos

Windows 98/Me

1. Clique em 'Start' (Iniciar) - 'Settings' (Definições) - 'Control Panel' (Painel de Controlo) - 'Modems'.
2. Nota: Se a Informação de Localização ainda não for fornecida, introduza a sua informação de localização e depois faça clique em 'Close' (Fechar).
3. Seleccione 'Conexant Smart SCM v.90K56 Flex.Data.Fax.RTAM.Modem' e a seguir faça clique no separador 'Diagnostics' (Diagnósticos).
4. Clique em 'More Info' (Mais Info).
5. Espere a comunicação com o seu modem.

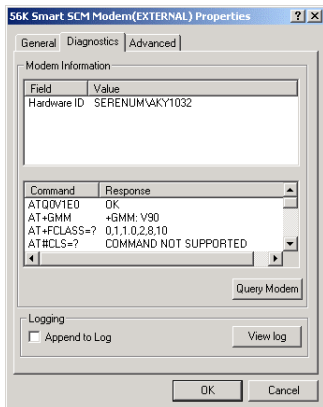


Windows 2000

1. Clique em Start (Iniciar) | Settings (Definições) | Control Panel (Painel de Controlo) | Phone and Modem Options (Opções de Telefone e Modem).
2. Nota: Se a Informação de Localização ainda não for fornecida, introduza a sua informação de localização e depois faça clique em OK.
3. Na janela das Opções de Telefone e Modem, clique no separador Modems. Seleccione 'Conexant Smart SCM v.90 K56 Flex.Data.Fax.RTAM.Modem the e a seguir faça um clique nas Propriedades.
4. Clique no separador dos Diagnósticos e a seguir clique em Query Modem (Testar Modem).

Português

5. Espere a comunicação com o seu modem.



Se o seu modem estiver devidamente instalado, a resposta ao comando deve aparecer na caixa.

Se o seu modem não responder, vai ver uma mensagem de erro. Certifique-se de que o seu modem está correctamente instalado e ligado. Se mesmo assim o seu modem não responder, pode ter de remover o controlador e voltar a instalá-lo.

5. Procedimento de desinstalação

Windows 95/98/Me

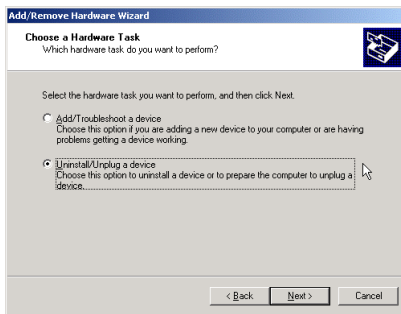
1. Clique em 'Start' (Iniciar) - 'Settings' (Definições) - 'Control Panel' (Painel de Controlo) - 'Modems'.
2. No separador Geral, seleccione 'Conexant Smart SCM v.90 K56 Flex.Data.Fax.RTAM.Modem' e a seguir faça clique em 'Remove' (Remover).
3. Vai voltar à janela das Propriedades do Modem e vai ver que o seu

Português

modem foi retirado da lista de hardware. Faça clique em 'Close' (Fechar) para voltar ao Windows.

Windows 2000

1. Clique em 'Start' (Iniciar) - 'Settings' (Definições) - 'Control Panel' (Painel de Controle) - 'Add/Remove Hardware' (Adicionar/Remover Hardware).
2. Faça clique em 'Next' (Seguinte).
3. Selecione a opção 'Uninstall/Unplug a device' (Desinstalar/Desligar um dispositivo) e a seguir clique em 'Next' (Seguinte).



4. Selecione 'Uninstall a device' (Desinstalar um dispositivo) e a seguir clique em 'Next' (Seguinte).
5. Selecione 'Conexant Smart SCM v.90 K56 Flex.Data.Fax.RTAM.Modem' na sua lista de dispositivos e a seguir faça clique em 'Next' (Seguinte).
6. Selecione 'Yes, I want to uninstall this device' (Sim, quero desinstalar o meu dispositivo) e a seguir faça clique em 'Next' (Seguinte).
7. Selecione 'Finish' (Terminar) para completar a desinstalação.